

ПАСПОРТ ДОСТУПНОСТИ

**Муниципальное образовательное учреждение
«Борская основная общеобразовательная школа»
(дошкольные группы)**

187515, Ленинградская область, Тихвинский район, д. Бор, д. 20

(выполнено в соответствии с Методикой, позволяющей объективизировать и систематизировать доступность объектов и услуг в приоритетных сферах жизнедеятельности для инвалидов и других маломобильных групп населения, с возможностью учета региональной специфики, утверждённой приказом Министерства труда и социальной защиты Российской Федерации от 25 декабря 2012 года № 627)

2016 год

УТВЕРЖДАЮ
Руководитель организации
И.В.Шемякина

«07» декабря 2016г.

ПАСПОРТ ДОСТУПНОСТИ объекта социальной инфраструктуры (ОСИ)

1. Общие сведения об объекте

- 1.1. Наименование (вид) объекта: Муниципальное общеобразовательное учреждение «Борская основная общеобразовательная школа».
- 1.2. Адрес объекта: 187515, Ленинградская область, Тихвинский район, д. Бор, д. 20.
- 1.3. Сведения о размещении объекта:
- отдельно стоящее здание: 2 этажа, 1374,8 кв. м
- наличие прилегающего земельного участка (да, нет); 4971 кв. м.
- 1.4. Год постройки здания: 1988, последнего капитального ремонта: нет.
- 1.5. Дата предстоящих плановых ремонтных работ: текущий июль 2017г.
- 1.6. Название организации (учреждения), (полное юридическое наименование – согласно Уставу, краткое наименование): Муниципальное общеобразовательное учреждение «Борская основная общеобразовательная школа», МОУ «Борская ООШ».
- 1.7. Юридический адрес организации (учреждения): 187515, Ленинградская область, Тихвинский район, д. Бор, д. 21.
- 1.8. Основание для пользования объектом (оперативное управление, аренда, собственность)
- 1.9. Форма собственности (государственная, негосударственная)
- 1.10. Территориальная принадлежность (федеральная, региональная, муниципальная)
- 1.11. Вышестоящая организация (наименование): Комитет по образованию администрации муниципального образования Тихвинский муниципальный район Ленинградской области.
- 1.12. Адрес вышестоящей организации, другие координаты: 187550, ул. Советская, д. 48, г. Тихвин, Ленинградская область.

2. Характеристика деятельности организации на объекте

- 2.1 Сфера деятельности (здравоохранение, образование, социальная защита, физическая культура и спорт, культура, связь и информация, транспорт, жилой фонд, потребительский рынок и сфера услуг, другое)
- 2.2 Виды оказываемых услуг: дошкольное образование
- 2.3 Форма оказания услуг: (на объекте, с длительным пребыванием, в т.ч. проживанием, на дому, дистанционно).
- 2.4 Категории обслуживаемого населения по возрасту: (дети, взрослые трудоспособного возраста, пожилые; все возрастные категории)
- 2.5 Категории обслуживаемых инвалидов: инвалиды, передвигающиеся на кресле-коляске, инвалиды с нарушениями опорно-двигательного аппарата; нарушениями зрения, нарушениями слуха, нарушениями умственного развития.

2.6 Плановая мощность: посещаемость (количество обслуживаемых в день), вместимость, пропускная способность: посещаемость 72 ребенка в день, проектная вместимость 110 чел.

2.7 Участие в исполнении ИПР инвалида, ребенка-инвалида (*да, нет*)

3. Состояние доступности объекта

3.1. Путь следования к объекту пассажирским транспортом

(описать маршрут движения с использованием пассажирского транспорта) - нет

наличие адаптированного пассажирского транспорта к объекту: нет

3.2. Путь к объекту от ближайшей остановки пассажирского транспорта:

3.2.1 расстояние до объекта от остановки транспорта 500м

3.2.2 время движения (пешком) 10 мин

3.2.3 наличие выделенного от проезжей части пешеходного пути (*да, нет*),

3.2.4 Перекрестки: нерегулируемые; регулируемые, со звуковой сигнализацией, таймером;
нет

3.2.5 Информация на пути следования к объекту: акустическая, тактильная, визуальная;
нет.

3.2.6 Перепады высоты на пути: есть, нет

Их обустройство для инвалидов на коляске: *да, нет*

3.3 Организация доступности объекта для инвалидов – форма обслуживания*

№ п/п	Категория инвалидов (вид нарушения)	Вариант организации доступности объекта (формы обслуживания)*
1.	Все категории инвалидов и МГН	
	<i>в том числе инвалиды:</i>	
2	передвигающиеся на креслах-колясках	<i>ВНД</i>
3	с нарушениями опорно-двигательного аппарата	<i>ВНД</i>
4	с нарушениями зрения	<i>ВНД</i>
5	с нарушениями слуха	<i>ДУ</i>
6	с нарушениями умственного развития	<i>ДУ</i>

* - указывается один из вариантов: «А», «Б», «ДУ», «ВНД»

3.4 Состояние доступности основных структурно-функциональных зон

№ п/п	Основные структурно-функциональные зоны	Состояние доступности, в том числе для основных категорий инвалидов**
1	Территория, прилегающая к зданию (участок)	<i>ДП-И (Г, У, О), ВНД-И (С, К)</i>
2	Вход (входы) в здание	<i>ДП-И (Г, У), ВНД-И (С, О, К)</i>
3	Путь (пути) движения внутри здания (в т.ч. пути эвакуации)	<i>ДУ-И (Г, У), ВНД-И (С, К) ДЧ-И (О)</i>
4	Зона целевого назначения здания (целевого посещения объекта)	<i>ДЧ-И (К, О), ВНД-И (С), ДУ-И (Г, У),</i>

5	Санитарно-гигиенические помещения	ДП-И (У, Г), ВНД-И (О, С, К)
6	Система информации и связи (на всех зонах)	ВНД
7	Пути движения к объекту (от остановки транспорта)	ДП-И (Г, У, О), ДУ-И (С, К)

** Указывается: ДП-В - доступно полностью всем; ДП-И (К, О, С, Г, У) – доступно полностью избирательно (указать категории инвалидов); ДЧ-В - доступно частично всем; ДЧ-И (К, О, С, Г, У) – доступно частично избирательно (указать категории инвалидов); ДУ - доступно условно, ВНД – временно недоступно.

3.5. Итоговое заключение о состоянии доступности ОСИ:

Объект признан условно доступным для инвалидов с нарушениями слуха, для инвалидов с умственными нарушениями, временно не доступным для инвалидов с нарушениями зрения, для инвалидов, передвигающихся на креслах колясках, для инвалидов с патологией опорно-двигательного аппарата. Для обеспечения доступности и комфортного пребывания на объекте инвалидов, а также всех остальных МГН, необходимо выполнить следующие мероприятия -

Территория, прилегающая к зданию (участок):

отремонтировать подходы к объекту (установить декоративное ограждение выполняющее направляющую функцию); выделить места отдыха (установить скамейки), выделить места для парковки инвалидов, обозначить их соответствующими международными символами.

Вход (входы) в здание:

установить кнопку вызова персонала для оказания необходимой помощи; привести пандус в соответствие с нормативными требованиями (придерживаться требований СП 59.13330.2012); отремонтировать лестничные марши; демонтировать аппарели; установить противоскользящее покрытие на края ступеней; установить поручни вдоль марша лестницы; снизить высоту порогов входных дверей (не более 1.4см. один элемент порога); увеличить ширину рабочего полотна в свету до 90 см.(входные двери), двери оборудовать доводчиком с задержкой автоматического закрывания не менее 5 секунд.

Путь (пути) движения внутри здания:

установить недостающие поручни вдоль маршей лестниц; для передвижения по внутренним лестницам для инвалидов использующих кресла коляски приобрести мобильный подъемник; увеличить дверные проемы до ширины рабочего полотна в свету не менее 90 см.; снизить высоту порогов (не более 1.4см. один элемент порога).

Зона целевого назначения здания (целевого посещения объекта):

в актовом зале оборудовать места для лиц с нарушением слуха (кресла с подключением слухового аппарата менее 4% от общего количества мест). При необходимости рассмотреть оборудование аналогичных мест в классах.

Санитарно-гигиенические помещения:

оборудовать на каждом этаже учебного корпуса по две (женскую/мужскую) туалетных кабины в соответствии с нормативными требованиями (расширить дверные проемы, увеличить габариты, установить горизонтальные поручни, тревожную кнопку и т. д); в душевых предусмотреть кабины в соответствии с нормативными требованиями (вход и передвижение на уровне пола, установить поручни), оборудовать поручнями раковины.

Система информации на объекте:

на всех структурно-функциональных зонах, начиная с прилегающей территории обеспечить своевременное получение визуальной, акустической и тактильной информации, в т.ч. с учетом потребностей инвалидов с нарушениями зрения (информационные указатели, рельефные (тактильные) полосы, малогабаритные аудиовизуальные информационно-справочные системы, мнемосхемы и т. д.).

4. Управленческое решение

4.1. Рекомендации по адаптации основных структурных элементов объекта

№ № п \п	Основные структурно-функциональные зоны объекта	Рекомендации по адаптации объекта (вид работы)*
1	Территория, прилегающая к зданию (участок)	<i>Текущий ремонт, организационные мероприятия,</i>
2	Вход (входы) в здание	<i>Текущий ремонт, организационные мероприятия, индивидуальное решение с ТСП</i>
3	Путь (пути) движения внутри здания (в т.ч. пути эвакуации)	<i>Текущий ремонт, организационные мероприятия, индивидуальное решение с ТСП</i>
4	Зона целевого назначения здания (целевого посещения объекта)	<i>Текущий ремонт, организационные мероприятия,</i>
5	Санитарно-гигиенические помещения	<i>Текущий ремонт, организационные мероприятия, индивидуальное решение с ТСП</i>
6	Система информации на объекте (на всех зонах)	<i>Текущий ремонт, организационные мероприятия, индивидуальное решение с ТСП</i>
7	Пути движения к объекту (от остановки транспорта)	<i>Текущий ремонт, организационные мероприятия,</i>
8	Все зоны и участки	<i>Текущий ремонт, организационные мероприятия, индивидуальное решение с ТСП</i>

*- указывается один из вариантов (видов работ): не нуждается; ремонт (текущий, капитальный); индивидуальное решение с ТСП; технические решения невозможны – организация альтернативной формы обслуживания

4.2. Период проведения работ _____
в рамках исполнения _____
(указывается наименование документа: программы, плана)

4.3 Ожидаемый результат (по состоянию доступности) после выполнения работ по адаптации: ДП-И (О, У, С, Г), ДЧ-И (К).

Оценка результата исполнения программы, плана (по состоянию доступности)

4.4. Для принятия решения требуется, не требуется (*нужное подчеркнуть*):
Согласование _____

Имеется заключение уполномоченной организации о состоянии доступности объекта
(наименование документа и выдавшей его организации, дата), прилагается

4.5. Информация размещена (обновлена) на Карте доступности субъекта Российской Федерации дата _____

(наименование сайта, портала)

5. Особые отметки

Паспорт сформирован на основании:

1. Анкеты (информации об объекте) от «07» декабря 2016 г.,
2. Акта обследования объекта: от «07» декабря 2016 г.
3. Решения Межведомственной комиссии по координации деятельности и контролю в сфере формирования доступной среды жизнедеятельности для инвалидов и других маломобильных групп населения от « ____ » _____ 2016 г.

УТВЕРЖДАЮ
Руководитель организации
И.В.Шемякина

«07» декабря 2016 г.

АНКЕТА
(информация об объекте социальной инфраструктуры)
К ПАСПОРТУ ДОСТУПНОСТИ ОСИ

1. Общие сведения об объекте

- 1.1. Наименование (вид) объекта: Муниципальное общеобразовательное учреждение «Борская основная общеобразовательная школа».
- 1.2. Адрес объекта: 187515, Ленинградская область, Тихвинский район, д. Бор, д. 20.
- 1.3. Сведения о размещении объекта:
- отдельно стоящее здание: 2 этажа, 1374,8 кв. м
- наличие прилегающего земельного участка (да, нет); 4971 кв. м.
- 1.4. Год постройки здания: 1988, последнего капитального ремонта: ..
- 1.5. Дата предстоящих плановых ремонтных работ: текущий июль 2017г.
- 1.6. Название организации (учреждения), (полное юридическое наименование – согласно Уставу, краткое наименование): Муниципальное общеобразовательное учреждение «Борская основная общеобразовательная школа», МОУ «Борская ООШ».
- 1.7. Юридический адрес организации (учреждения): 187515, Ленинградская область, Тихвинский район, д. Бор, д. 21.
- 1.8. Основание для пользования объектом (оперативное управление, аренда, собственность)
- 1.9. Форма собственности (государственная, негосударственная)
- 1.10. Территориальная принадлежность (федеральная, региональная, муниципальная)
- 1.11. Вышестоящая организация (наименование): Комитет по образованию администрации муниципального образования Тихвинский муниципальный район Ленинградской области.
- 1.12. Адрес вышестоящей организации, другие координаты: 187550, ул. Советская, д. 48, г. Тихвин, Ленинградская область.

2. Характеристика деятельности организации на объекте

- 2.1 Сфера деятельности (здравоохранение, образование, социальная защита, физическая культура и спорт, культура, связь и информация, транспорт, жилой фонд, потребительский рынок и сфера услуг, другое)
- 2.2 Виды оказываемых услуг: дошкольное образование.
- 2.3 Форма оказания услуг: (на объекте, с длительным пребыванием, в т.ч. проживанием, на дому, дистанционно).
- 2.4 Категории обслуживаемого населения по возрасту: (дети, взрослые трудоспособного возраста, пожилые; все возрастные категории)
- 2.5 Категории обслуживаемых инвалидов: инвалиды, передвигающиеся на кресле-коляске, инвалиды с нарушениями опорно-двигательного аппарата; нарушениями зрения, нарушениями слуха, нарушениями умственного развития.

2.6 Плановая мощность: посещаемость (количество обслуживаемых в день), вместимость, пропускная способность: посещаемость 72 ребенка в день, проектная вместимость 110 чел.

2.7 Участие в исполнении ИПР инвалида, ребенка-инвалида (*да, нет*)

3. Состояние доступности объекта

3.1. Путь следования к объекту пассажирским транспортом

(описать маршрут движения с использованием пассажирского транспорта) - нет

наличие адаптированного пассажирского транспорта к объекту: нет

3.2. Путь к объекту от ближайшей остановки пассажирского транспорта:

3.2.1 расстояние до объекта от остановки транспорта 500м

3.2.2 время движения (пешком) 10 мин

3.2.3 наличие выделенного от проезжей части пешеходного пути (*да, нет*),

3.2.4 Перекрестки: нерегулируемые; регулируемые, со звуковой сигнализацией, таймером;
нет

3.2.5 Информация на пути следования к объекту: акустическая, тактильная, визуальная;
нет.

3.2.6 Перепады высоты на пути: есть, нет

Их обустройство для инвалидов на коляске: *да, нет*

3.3 Организация доступности объекта для инвалидов – форма обслуживания*

№ п/п	Категория инвалидов (вид нарушения)	Вариант организации доступности объекта (формы обслуживания)*
1.	Все категории инвалидов и МГН	
	<i>в том числе инвалиды:</i>	
2	передвигающиеся на креслах-колясках	<i>ВНД</i>
3	с нарушениями опорно-двигательного аппарата	<i>ВНД</i>
4	с нарушениями зрения	<i>ВНД</i>
5	с нарушениями слуха	<i>ДУ</i>
6	с нарушениями умственного развития	<i>ДУ</i>

* - указывается один из вариантов: «А», «Б», «ДУ», «ВНД»

3.4 Состояние доступности основных структурно-функциональных зон

№ п/п	Основные структурно-функциональные зоны	Состояние доступности, в том числе для основных категорий инвалидов**
1	Территория, прилегающая к зданию (участок)	<i>ДП-И (Г, У, О), ВНД-И (С, К)</i>
2	Вход (входы) в здание	<i>ДП-И (Г, У), ВНД-И (С, О, К)</i>
3	Путь (пути) движения внутри здания (в т.ч. пути эвакуации)	<i>ДУ-И (Г, У), ВНД-И (С, К) ДЧ-И (О)</i>
4	Зона целевого назначения здания (целевого посещения объекта)	<i>ДЧ-И (К, О), ВНД-И (С), ДУ-И (Г, У),</i>

5	Санитарно-гигиенические помещения	<i>ДП-И (У, Г), ВНД-И (О, С, К)</i>
6	Система информации и связи (на всех зонах)	<i>ВНД</i>
7	Пути движения к объекту (от остановки транспорта)	<i>ДП-И (Г, У, О), ДУ-И (С, К)</i>

**** Указывается:** ДП-В - доступно полностью всем; ДП-И (К, О, С, Г, У) – доступно полностью избирательно (указать категории инвалидов); ДЧ-В - доступно частично всем; ДЧ-И (К, О, С, Г, У) – доступно частично избирательно (указать категории инвалидов); ДУ - доступно условно, ВНД – временно недоступно.

Размещение информации на Карте доступности субъекта Российской Федерации согласовано_____

*(подпись, Ф.И.О., должность; координаты для связи
уполномоченного представителя объекта)*

УТВЕРЖДАЮ
Руководитель организации
И.В.Шемякина

«07» декабря 2016 г.

**АКТ ОБСЛЕДОВАНИЯ
объекта социальной инфраструктуры
К ПАСПОРТУ ДОСТУПНОСТИ ОСИ**

Тихвинского муниципального района
Ленинградской области

«07» декабря 2016 года

1. Общие сведения об объекте

- 1.1. Наименование (вид) объекта: Муниципальное общеобразовательное учреждение «Борская основная общеобразовательная школа».
- 1.2. Адрес объекта: 187515, Ленинградская область, Тихвинский район, д. Бор, д. 20.
- 1.3. Сведения о размещении объекта:
- отдельно стоящее здание: 2 этажа, 1374,8 кв. м
- наличие прилегающего земельного участка (да, нет); 4971 кв. м.
- 1.4. Год постройки здания: 1988, последнего капитального ремонта: нет
- 1.5. Дата предстоящих плановых ремонтных работ: текущий июль 2017 г.
- 1.6. Название организации (учреждения), (полное юридическое наименование – согласно Уставу, краткое наименование): Муниципальное общеобразовательное учреждение «Борская основная общеобразовательная школа», МОУ «Борская ООШ».
- 1.7. Юридический адрес организации (учреждения): 187515, Ленинградская область, Тихвинский район, д. Бор, д. 21.

2. Характеристика деятельности организации на объекте

Дополнительная информация: дошкольное образование

3. Состояние доступности объекта

3.1. Путь следования к объекту пассажирским транспортом

(описать маршрут движения с использованием пассажирского транспорта)

наличие адаптированного пассажирского транспорта к объекту: нет

3.2. Путь к объекту от ближайшей остановки пассажирского транспорта:

3.2.1 расстояние до объекта от остановки транспорта 500 м

3.2.2 время движения (пешком) 10 мин

3.2.3 наличие выделенного от проезжей части пешеходного пути (да, нет),

3.2.4 Перекрестки: нерегулируемые; регулируемые, со звуковой сигнализацией, таймером; нет

3.2.5 Информация на пути следования к объекту: акустическая, тактильная, визуальная; нет.

3.2.6 Перепады высоты на пути: есть, нет

Их обустройство для инвалидов на коляске: да, нет

3.3 Организация доступности объекта для инвалидов – форма обслуживания*

№ п/п	Категория инвалидов (вид нарушения)	Вариант организации доступности объекта (формы обслуживания)*
1.	Все категории инвалидов и МГН	
	<i>в том числе инвалиды:</i>	
2	передвигающиеся на креслах-колясках	<i>ВНД</i>
3	с нарушениями опорно-двигательного аппарата	<i>ВНД</i>
4	с нарушениями зрения	<i>ВНД</i>
5	с нарушениями слуха	<i>ДУ</i>
6	с нарушениями умственного развития	<i>ДУ</i>

* - указывается один из вариантов: «А», «Б», «ДУ», «ВНД»

3.4 Состояние доступности основных структурно-функциональных зон

№ п/п	Основные структурно-функциональные зоны	Состояние доступности, в том числе для основных категорий инвалидов**
1	Территория, прилегающая к зданию (участок)	<i>ДП-И (Г, У, О), ВНД-И (С, К)</i>
2	Вход (входы) в здание	<i>ДП-И (Г, У), ВНД-И (С, О, К)</i>
3	Путь (пути) движения внутри здания (в т.ч. пути эвакуации)	<i>ДУ-И (Г, У), ВНД-И (С, К) ДЧ-И (О)</i>
4	Зона целевого назначения здания (целевого посещения объекта)	<i>ДЧ-И (К, О), ВНД-И (С), ДУ-И (Г, У),</i>
5	Санитарно-гигиенические помещения	<i>ДП-И (У, Г), ВНД-И (О, С, К)</i>
6	Система информации и связи (на всех зонах)	<i>ВНД</i>
7	Пути движения к объекту (от остановки транспорта)	<i>ДП-И (Г, У, О), ДУ-И (С, К)</i>

** Указывается: ДП-В - доступно полностью всем; ДП-И (К, О, С, Г, У) – доступно полностью избирательно (указать категории инвалидов); ДЧ-В - доступно частично всем; ДЧ-И (К, О, С, Г, У) – доступно частично избирательно (указать категории инвалидов); ДУ - доступно условно, ВНД – временно недоступно.

3.5. Итоговое заключение о состоянии доступности ОСИ:

Объект признан условно доступным для инвалидов с нарушениями слуха, для инвалидов с умственными нарушениями, временно не доступным для инвалидов с нарушениями зрения, для инвалидов, передвигающихся на креслах колясках, для инвалидов с патологией опорно-двигательного аппарата. Для обеспечения доступности и комфортного пребывания на объекте инвалидов, а также всех остальных МГН, необходимо выполнить следующие мероприятия -

Территория, прилегающая к зданию (участок):

отремонтировать подходы к объекту (установить декоративное ограждение выполняющее направляющую функцию); выделить места отдыха (установить скамейки), выделить места для парковки инвалидов, обозначить их соответствующими международными символами.

Вход (входы) в здание:

установить кнопку вызова персонала для оказания необходимой помощи; привести пандус в соответствие с нормативными требованиями (придерживаться требований СП 59.13330.2012); отремонтировать лестничный марш; демонтировать аппарели; установить противоскользящее покрытие на края ступеней; установить поручни вдоль марша лестницы; снизить высоту порогов входных дверей (не более 1.4см. один элемент порога); увеличить ширину рабочего полотна в свету до 90 см.(входные двери), двери оборудовать доводчиком с задержкой автоматического закрывания не менее 5 секунд.

Путь (пути) движения внутри здания:

установить недостающие поручни вдоль маршей лестниц; для передвижения по внутренним лестницам для инвалидов использующих кресла коляски приобрести мобильный подъемник; увеличить дверные проемы до ширины рабочего полотна в свету не менее 90 см.; снизить высоту порогов (не более 1.4см. один элемент порога).

Зона целевого назначения здания (целевого посещения объекта):

в актовом зале оборудовать места для лиц с нарушением слуха (кресла с подключением слухового аппарата менее 4% от общего количества мест). При необходимости рассмотреть оборудование аналогичных мест в классах.

Санитарно-гигиенические помещения:

оборудовать на каждом этаже учебного корпуса по две (женскую/мужскую) туалетных кабины в соответствии с нормативными требованиями (расширить дверные проемы, увеличить габариты, установить горизонтальные поручни, тревожную кнопку и т. д); в душевых предусмотреть кабины в соответствии с нормативными требованиями (вход и передвижение на уровне пола, установить поручни), оборудовать поручнями раковины.

Система информации на объекте:

на всех структурно-функциональных зонах, начиная с прилегающей территории обеспечить своевременное получение визуальной, акустической и тактильной информации, в т.ч. с учетом потребностей инвалидов с нарушениями зрения (информационные указатели, рельефные (тактильные) полосы, малогабаритные аудиовизуальные информационно-справочные системы, мнемосхемы и т. д.).

4. Управленческое решение

4.1. Рекомендации по адаптации основных структурных элементов объекта

№ № п \п	Основные структурно-функциональные зоны объекта	Рекомендации по адаптации объекта (вид работы)*
1	Территория, прилегающая к зданию (участок)	Текущий ремонт, организационные мероприятия,
2	Вход (входы) в здание	Текущий ремонт, организационные мероприятия, индивидуальное решение с ТСР
3	Путь (пути) движения внутри здания (в т.ч. пути эвакуации)	Текущий ремонт, организационные мероприятия, индивидуальное решение с ТСР
4	Зона целевого назначения здания (целевого посещения объекта)	Текущий ремонт, организационные мероприятия,
5	Санитарно-гигиенические помещения	Текущий ремонт, организационные мероприятия, индивидуальное решение с ТСР

6	Система информации на объекте (на всех зонах)	<i>Текущий ремонт, организационные мероприятия, индивидуальное решение с ТСР</i>
7	Пути движения к объекту (от остановки транспорта)	<i>Текущий ремонт, организационные мероприятия,</i>
8	Все зоны и участки	<i>Текущий ремонт, организационные мероприятия, индивидуальное решение с ТСР</i>

*- указывается один из вариантов (видов работ): не нуждается; ремонт (текущий, капитальный); индивидуальное решение с ТСР; технические решения невозможны – организация альтернативной формы обслуживания

4.2. Период проведения работ _____
в рамках исполнения _____
(указывается наименование документа: программы, плана)

4.3 Ожидаемый результат (по состоянию доступности) после выполнения работ по адаптации: ДП-И (О, У, С, Г), ДЧ-И (К).

Оценка результата исполнения программы, плана (по состоянию доступности)

4.4. Для принятия решения требуется, не требуется (*нужное подчеркнуть*):

4.4.1. согласование на Межведомственной комиссии по координации деятельности и контролю в сфере формирования доступной среды жизнедеятельности для инвалидов и других маломобильных групп населения

4.4.2. согласование работ с надзорными органами (*в сфере проектирования и строительства, архитектуры, охраны памятников, другое - указать*)

4.4.3. техническая экспертиза; разработка проектно-сметной документации;

4.4.4. согласование с вышестоящей организацией (собственником объекта);

4.4.5. согласование с общественными организациями инвалидов _____;

4.4.6. _____ другое _____.

Имеется заключение уполномоченной организации о состоянии доступности объекта (*наименование документа и выдавшей его организации, дата*), прилагается _____

4.7. Информация может быть размещена (обновлена) на Карте доступности субъекта Российской Федерации _____
(*наименование сайта, портала*)

5. Особые отметки

ПРИЛОЖЕНИЯ:

Результаты обследования:

- | | |
|--------------------------------------|----------------|
| 1. Территории, прилегающей к объекту | на <u>2</u> л. |
| 2. Входа (входов) в здание | на <u>3</u> л. |
| 3. Путей движения внутри здания | на <u>3</u> л. |

4. Зоны целевого назначения объекта на 2 л.
5. Санитарно-гигиенических помещений на 2 л.
6. Системы информации (и связи) на объекте на 2 л.

Результаты фотофиксации на объекте на 4 л.

Поэтажные планы, паспорт БТ: на 13 л.

Другое (в том числе дополнительная информация о путях движения к объекту) _____

Председатель комиссии по проведению
обследования и паспортизации дошкольных групп
МОУ «Борская ООШ»

(Подпись) И.В.Шемякина

Члены комиссии:

Заместитель директора по учебно-воспитательной
работе

(Подпись) Н.С. Рогова

Учитель английского языка

(Подпись) В.Ю. Быков

Завхоз

(Подпись) Л.Ф. Ларина

Представитель общества инвалидов:

(Подпись) Н.Н. Квашнина

Приложение 1
к Акту обследования ОСИ, к паспорту
доступности ОСИ
от «07» декабря 2016 г.

I Результаты обследования:
1. Территории, прилегающей к зданию (участка)

Муниципальное общеобразовательное учреждение
«Борская основная общеобразовательная школа»
187515, Ленинградская область, Тихвинский район, д. Бор, д. 20

Наименование объекта, адрес

№ п/п	Наименование функционально-планировочного элемента	Наличие элемента			Выявленные нарушения и замечания		Работы по адаптации объектов	
		есть/нет	№ на плане	№ фото	Содержание	Значимо для инвалида (категория)	Содержание	Виды работ
1.1	Вход (входы) на территорию	есть		1			- обеспечить своевременное получение визуальной, акустической и тактильной информации, в т.ч. с учетом потребностей инвалидов с нарушениями зрения.	ТСР, Орг.
1.2	Путь (пути) движения на территории	есть		2	- отсутствуют оборудованные места отдыха для МГН; - не организовано информационное обеспечение для слабовидящих групп населения.	С	установить декоративное ограждение выполняющую направляющую функцию, - выделить место отдыха (установить скамейку),	ТР, Орг.
1.3	Лестница (наружная)	нет						
1.4	Пандус (наружный)	нет						
1.5	Автостоянка и парковка	нет				К,С,О	Выделить место для парковки инвалидов, обозначить его соответствующими международными символами.	Орг.

ОБЩИЕ требования к зоне							
-------------------------------	--	--	--	--	--	--	--

II Заключение по зоне:

Наименование структурно- функциональной зоны	Состояние доступности* (к пункту 3.4 Акта обследования ОСИ)	Приложение		Рекомендации по адаптации (вид работы)** к пункту 4.1 Акта обследования ОСИ
		№ на плане	№ фото	
Территория, прилегающая к зданию	ДЧ-И (Г, У, О), ДУ-И (С, К)		1,2	Организационные мероприятия, текущий ремонт, ТСР

* указывается: ДП-В - доступно полностью всем; ДП-И (К, О, С, Г, У) – доступно полностью избирательно (указать категории инвалидов); ДЧ-В - доступно частично всем; ДЧ-И (К, О, С, Г, У) – доступно частично избирательно (указать категории инвалидов); ДУ - доступно условно, ВНД - недоступно

**указывается один из вариантов: не нуждается; ремонт (текущий, капитальный); индивидуальное решение с ТСР; технические решения невозможны – организация альтернативной формы обслуживания

Комментарий к заключению: _____

**I Результаты обследования:
2. Вход в здание (главный, запасной)**

**Муниципальное общеобразовательное учреждение
«Борская основная общеобразовательная школа»
187515, Ленинградская область, Тихвинский район, д. Бор, д. 20**

Наименование объекта, адрес

№ п/п	Наименование функционально-планировочного элемента	Наличие элемента		Выявленные нарушения и замечания		Работы по адаптации объектов		
		есть/нет	№ на плане	№ фото	Содержание	Значимо для инвалида (категория)	Содержание	Ви раб
2.1	Лестница (наружная)	есть		4	отсутствуют поручни и противоскользящее покрытие на краях ступеней . - отсутствие тактильной и контрастной информации перед началом марша лестницы; - отсутствие контрастной маркировки крайних ступеней;	О, С	-отремонтировать лестничный марш; - демонтировать аппарели; -вдоль марша наружной лестницы установить поручни в соответствии с нормативными требованиями. -установить противоскользящее покрытие на края ступеней -установка тактильной предупредительной информации перед маршем, нанесение контрастной маркировки на крайние ступени)	ТГ ТС
2.2	Пандус (наружный)	нет			.			
2.3	Входная площадка (перед дверью)	есть		5	- информационное табло расположено на высоте 2 м, отсутствует дублирование рельефными знаками (шрифтом Брайля);	С	- размещение кнопки вызова персонала (переговорного устройства) на нормативной высоте с закреплением ответственного сотрудника за встречу и сопровождение МГН; - установить информационное табло на высоте от 1,4 до 1,75 м с дублированием	ТГ ТС Ор

						рельефными знаками;	
2.4	Дверь (входная)	есть	5,6	- пороги входных дверей более 3 см - доводчик не функционирует - ширина рабочего полотна менее 90 см.	К, О, С	-увеличить ширину проема входных дверей до 120 см. с шириной рабочего полотна в свету не менее 90 см.; -регулировка (замена) доводчика -снизить высоту порога до нормативных значений.	Т
2.5	Тамбур	есть	7		К, О, С	ковровые покрытия на путях движения должны быть плотно закреплены, особенно на стыках полотен и по границе разнородных покрытий.	Т
	ОБЩИЕ требования к зоне			Отсутствует непрерывность информации, своевременное ориентирование и однозначная идентификация объекта и места посещения, а также отсутствуют средства информации зон и помещений, что не соответствует п. 5.5.3 СП 59.13330.2012	Все	- обеспечить своевременное получение визуальной, акустической и тактильной информации, в т.ч. с учетом потребностей инвалидов с нарушениями зрения - обеспечить информационное сопровождение к входу доступному для инвалидов, передвигающихся на креслах колясках.	Т ТС Ор

II Заключение по зоне:

Наименование структурно-функциональной зоны	Состояние доступности (к пункту 3.4 Акта обследования ОСИ)	Приложение		Рекомендации по адаптации (вид работы) к пункту 4.1 Акта обследования ОСИ
		№ на плане	№ фото	
Вход в здание	<i>ДП-И (Г, У), ВНД-И (С, О, К)</i>		4-9	Организационные мероприятия, текущий ремонт, ТСР

* указывается: ДП-В - доступно полностью всем; ДП-И (К, О, С, Г, У) – доступно полностью избирательно (указать категории инвалидов); ДЧ-В - доступно частично всем; ДЧ-И (К, О, С, Г, У) – доступно частично избирательно (указать категории инвалидов); ДУ - доступно условно, ВНД - недоступно

**указывается один из вариантов: не нуждается; ремонт (текущий, капитальный); индивидуальное решение с ТСР; технические решения невозможны – организация альтернативной формы обслуживания

Комментарий к заключению: _____

Приложение 3
к Акту обследования ОСИ к паспорту
доступности ОСИ
от «07» декабря 2016 г.

I Результаты обследования:

2. Пути (путей) движения внутри здания (в т.ч. путей эвакуации)

Муниципальное общеобразовательное учреждение
«Борская основная общеобразовательная школа»
187515, Ленинградская область, Тихвинский район, д. Бор, д. 20

Наименование объекта, адрес

№ п/п	Наименование функционально-планировочного элемента	Наличие элемента			Выявленные нарушения и замечания		Работы по адаптации объектов	
		есть/нет	№ на плане	№ фото	Содержание	Значимо для инвалида (категория)	Содержание	Виды работ
3.1	Коридор (вестибюль, зона ожидания, галерея, балкон)	есть		8,9, 10	- отсутствие комплексной информации о пути и направлении движения со схемой расположения и функциональным назначением помещений.	С, К	- обозначить на схемах пути движения к зонам целевого назначения и санитарно-гигиеническим помещениям, обеспечить своевременное получение визуальной, акустической и тактильной информации, в т.ч. с учетом потребностей инвалидов с нарушениями зрения	Орг, ТСП
3.2	Лестница (внутри здания)	есть		11, 12	- отсутствие вторых поручней, не обеспечена непрерывность имеющихся поручней; - отсутствие тактильной и контрастной информации перед началом марша лестницы; - отсутствие контрастной маркировки крайних	К, О, С	- установить нормативные поручни на высоте 0,9 м с двух сторон и горизонтальным завершением на 0,3 м; - установка тактильной предупредительной информации перед маршем, нанесение	Орг, ТСП, ТР

					ступеней; не допускается отсутствие подступенка.		контрастной маркировки на крайние ступени, а также на края поручней.	
3.3	Пандус (внутри здания)	нет			- лестницы не дублируются пандусами или подъёмными устройствами;	К	для передвижения по внутренним лестницам для инвалидов использующих кресла коляски приобрести мобильный подъемник.	ТСР
3.4	Лифт пассажирский (или подъемник)	нет						
3.5	Дверь	есть	13		-Ширина дверей (а так же рабочего полотна двуполых дверей) менее 80 см. -Высота порогов 0-3 см.	С,К,О	-увеличить ширину рабочего полотна дверей до нормативных значений. - снизить высоту порогов (не более 1,4 см один элемент порога)	Орг, ТР
3.6	Пути эвакуации (в т.ч. зоны безопасности)	есть				все	Обеспечить своевременное получение визуальной, акустической и тактильной информации, в т.ч. с учетом потребностей инвалидов с нарушениями зрения. -отремонтировать лестничный марш, установить поручни в соответствии с нормативными требованиями.	Орг, ТР
	ОБЩИЕ требования к зоне							

II Заключение по зоне:

	Состояние	Приложение	Рекомендации
--	-----------	------------	--------------

Наименование структурно-функциональной зоны	доступности (к пункту 3.4 Акта обследования ОСИ)	№ на плане	№ фото	по адаптации (вид работы) к пункту 4.1 Акта обследования ОСИ
Пути движения внутри здания	<i>ДУ-И (Г, У), ВНД-И (С, К) ДЧ-И (О)</i>		10 - 18	Организационные мероприятия, ТСП, текущий ремонт

* указывается: ДП-В - доступно полностью всем; ДП-И (К, О, С, Г, У) – доступно полностью избирательно (указать категории инвалидов); ДЧ-В - доступно частично всем; ДЧ-И (К, О, С, Г, У) – доступно частично избирательно (указать категории инвалидов); ДУ - доступно условно, ВНД - недоступно

**указывается один из вариантов: не нуждается; ремонт (текущий, капитальный); индивидуальное решение с ТСП; технические решения невозможны – организация альтернативной формы обслуживания

Комментарий к заключению: _____

Приложение 4
к Акту обследования ОСИ к паспорту
доступности ОСИ
от «07» декабря 2016 г.

I Результаты обследования:
4. Зоны целевого назначения здания (целевого посещения объекта)

Муниципальное общеобразовательное учреждение
«Борская основная общеобразовательная школа»
187515, Ленинградская область, Тихвинский район, д. Бор, д. 20

Наименование объекта, адрес

№ п/п	Наименование функционально-планировочного элемента	Наличие элемента			Выявленные нарушения и замечания		Работы по адаптации объектов	
		есть/нет	№ на плане	№ фото	Содержание	Значимо для инвалида (категория)	Содержание	Вид работ
4.1	Кабинетная форма обслуживания	нет						
4.2	Зальная форма обслуживания	есть		14,15, 16,17		Г	-в актовом зале оборудовать места для лиц с нарушением слуха (кресла с подключением слухового аппарата менее 4% от общего количества мест). -рассмотреть оборудование аналогичных мест в классах.	Орг. ТР
4.3	Прилавочная форма обслуживания	нет						
4.4	Форма обслуживания с перемещением по маршруту.	нет						
4.5	Кабина индивидуально го обслуживания	нет						

	ОБЩИЕ требования к зоне						- обеспечить своевременное получение визуальной, акустической и тактильной информации, в т.ч. с учетом потребностей инвалидов с нарушениями зрения	
--	-------------------------	--	--	--	--	--	--	--

II Заключение по зоне:

Наименование структурно-функциональной зоны	Состояние доступности (к пункту 3.4 Акта обследования ОСИ)	Приложение		Рекомендации по адаптации (вид работы) к пункту 4.1 Акта обследования ОСИ
		№ на плане	№ фото	
Зоны целевого назначения здания	<i>ДЧ-И (К, О, У, Г), ДУ-И (С)</i>		19-22	Организационные мероприятия, ТСП

* указывается: ДП-В - доступно полностью всем; ДП-И (К, О, С, Г, У) – доступно полностью избирательно (указать категории инвалидов); ДЧ-В - доступно частично всем; ДЧ-И (К, О, С, Г, У) – доступно частично избирательно (указать категории инвалидов); ДУ - доступно условно, ВНД - недоступно

**указывается один из вариантов: не нуждается; ремонт (текущий, капитальный); индивидуальное решение с ТСП; технические решения невозможны – организация альтернативной формы обслуживания

Комментарий к заключению: _____

Приложение 5
к Акту обследования ОСИ к паспорту
доступности ОСИ
от «07» декабря 2016 г.

**I Результаты обследования:
5. Санитарно-гигиенических помещений**

**Муниципальное общеобразовательное учреждение
«Борская основная общеобразовательная школа»
187515, Ленинградская область, Тихвинский район, д. Бор, д. 20**

Наименование объекта, адрес

№ п/п	Наименование функционально-планировочного элемента	Наличие элемента			Выявленные нарушения и замечания		Работы по адаптации объектов	
		есть/нет	№ на плане	№ фото	Содержание	Значимо для инвалида (категория)	Содержание	Виды работ
5.1	Туалетная комната	есть		18,19, 20	- нет оборудованных санитарно-гигиенических помещений для МГН; (соответствующих нормативным требованиям)	К, С, О	оборудовать на каждом этаже учебного корпуса по две (женскую/мужскую) туалетных кабины в соответствии с нормативными требованиями (расширить дверные проемы, увеличить габариты, установить горизонтальные поручни, тревожную кнопку и т. д.); оборудовать поручнями одну раковину в столовой зоне.	Орг, ТСР, ТР
5.2	Душевая/ванная комната	нет				К,О		
5.3	Бытовая комната (гардеробная)	есть		21		К, О	Организовать несколько вешалок на высоте до 1,4 м.	Орг,
	ОБЩИЕ требования к зоне						Обеспечить своевременное получение визуальной, акустической и тактильной информации, в т.ч. с учетом потребностей инвалидов с	

							нарушениями зрения.	
--	--	--	--	--	--	--	---------------------	--

II Заключение по зоне:

Наименование структурно-функциональной зоны	Состояние доступности (к пункту 3.4 Акта обследования ОСИ)	Приложение		Рекомендации по адаптации (вид работы) к пункту 4.1 Акта обследования ОСИ
		№ на плане	№ фото	
Санитарно-гигиенические помещения	<i>ДП-И (У, Г), ВНД-И (О, С, К)</i>		23-28	Организационные мероприятия, ТСП, текущий ремонт

* указывается: ДП-В - доступно полностью всем; ДП-И (К, О, С, Г, У) – доступно полностью избирательно (указать категории инвалидов); ДЧ-В - доступно частично всем; ДЧ-И (К, О, С, Г, У) – доступно частично избирательно (указать категории инвалидов); ДУ - доступно условно, ВНД - недоступно

**указывается один из вариантов: не нуждается; ремонт (текущий, капитальный); индивидуальное решение с ТСП; технические решения невозможны – организация альтернативной формы обслуживания

Комментарий к заключению: _____

Приложение 6
к Акту обследования ОСИ к паспорту
доступности ОСИ
от «07» декабря 2016 г.

I Результаты обследования:
6. Системы информации (и связи) на объекте

Муниципальное общеобразовательное учреждение
«Борская основная общеобразовательная школа»
187515, Ленинградская область, Тихвинский район, д. Бор, д. 20

Наименование объекта, адрес

№ п/п	Наименование функционально-планировочного элемента	Наличие элемента			Выявленные нарушения и замечания		Работы по адаптации объектов	
		есть/нет	№ на плане	№ фото	Содержание	Значимо для инвалида (категория)	Содержание	Виды работ
6.1	Визуальные средства	есть		22, 23	Нарушение нормативных требований к размещению визуальной информации	все	Обеспечить соответствие нормативным требованиям	Орг,
6.2	Акустические средства	нет			Отсутствие дублирования информации акустическими средствами	С	на всех структурно-функциональных зонах, начиная с прилегающей территории обеспечить своевременное получение акустической информации, в т.ч. с учетом потребностей инвалидов с нарушениями зрения.	ТСР, Орг,
6.3	Тактильные средства	нет			Отсутствие дублирования информации тактильными средствами	С	на всех структурно-функциональных зонах, начиная с прилегающей территории обеспечить своевременное получение тактильной информации, в т.ч. с учетом потребностей инвалидов с	ТСР, Орг,

						нарушениями зрения.	
	ОБЩИЕ требования к зоне					на всех структурно-функциональных зонах, начиная с прилегающей территории обеспечить своевременное получение визуальной, акустической и тактильной информации, в т.ч. с учетом потребностей инвалидов с нарушениями зрения.	Орг, ТСП, ТР

II Заключение по зоне:

Наименование структурно-функциональной зоны	Состояние доступности (к пункту 3.4 Акта обследования ОСИ)	Приложение		Рекомендации по адаптации (вид работы) к пункту 4.1 Акта обследования ОСИ
		№ на плане	№ фото	
Система информации (и связи) на объекте	<i>ВНД</i>		29,30	Организационные мероприятия, ТСП

* указывается: ДП-В - доступно полностью всем; ДП-И (К, О, С, Г, У) – доступно полностью избирательно (указать категории инвалидов); ДЧ-В - доступно частично всем; ДЧ-И (К, О, С, Г, У) – доступно частично избирательно (указать категории инвалидов); ДУ - доступно условно, ВНД - недоступно

**указывается один из вариантов: не нуждается; ремонт (текущий, капитальный); индивидуальное решение с ТСП; технические решения невозможны – организация альтернативной формы обслуживания

Комментарий к заключению: _____

**Муниципальное общеобразовательное учреждение
«Борская основная общеобразовательная школа»**

Дошкольные группы

Территория, прилегающая к зданию (участок)



Фото №1 – Путь (пути) движения на территории (калитка)

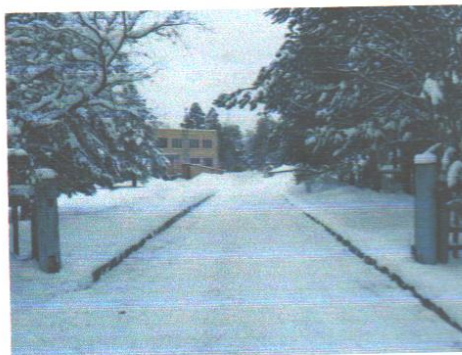


Фото №2 – Путь (пути) движения на территории

1. Вход (входы) в здание



Фото №3 – Входная площадка, лестница (наружная)



Фото №4 – Лестница (наружная)



Фото №5 – Входная площадка, лестница (наружная)

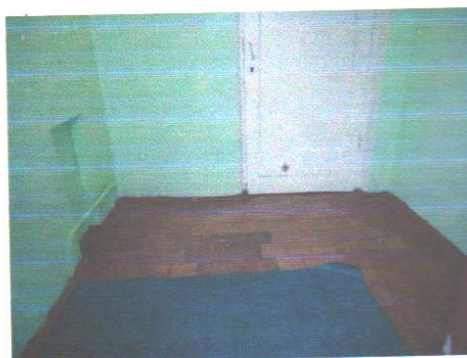


Фото №6 – Тамбур

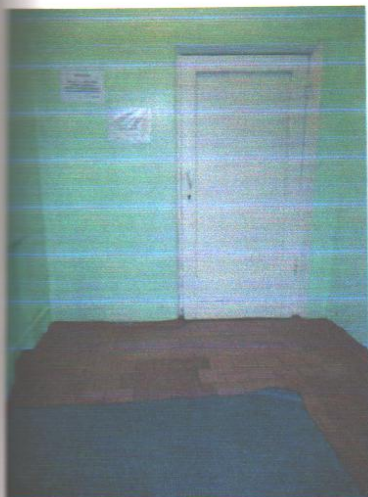


Фото №7 – Дверь внутренняя (межтамбурная)



2.Путь (пути) движения внутри здания



Фото №8 – Коридор



Фото №9 – Коридор

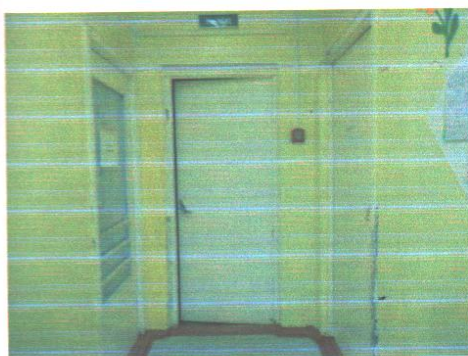


Фото №10 – Коридор



Фото №11 – Внутренние лестницы (междуэтажные)



Фото №12 – Внутренние лестницы (междуэтажные)



Фото №13 – Внутренние двери

3. Зона целевого назначения (целевого посещения объекта)



Фото №14 – Зальная форма обслуживания



Фото №15 – Зальная форма обслуживания



Фото №16 – Зальная форма обслуживания



Фото №17 – Спальня

4. Санитарно-гигиенические помещения



Фото №18 – Туалетная комната (унитаз)



Фото №19 – Туалетная комната (унитаз)



Фото №20 – Туалетная комната (раковина)



Фото №21 – Раздевалка

5. Система информации на объекте

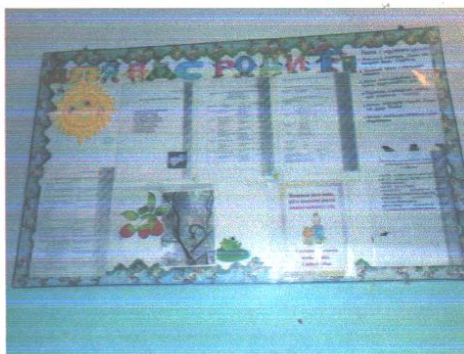


Фото №22 – Визуальные средства

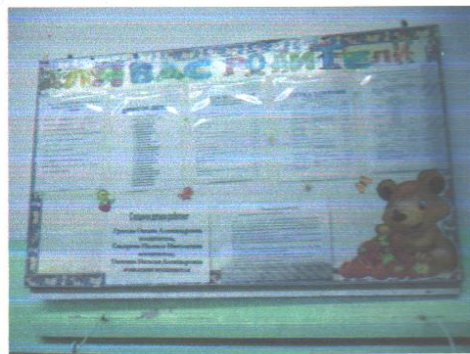


Фото №23 – Визуальные средства



Пропитано и пронумеровано
листов

Директор МДОУ «Борская ООШ»:
И.В.Шемякина

ДОКУМЕНТ ПОДПИСАН
ЭЛЕКТРОННОЙ ПОДПИСЬЮ

СВЕДЕНИЯ О СЕРТИФИКАТЕ ЭП

Сертификат 176382614773150070335747769939328150673109022341

Владелец Шемякина Ирина Владимировна

Действителен с 19.04.2023 по 18.04.2024