

УТВЕРЖДАЮ
Руководитель организации

« » 20 г.

ПАСПОРТ ДОСТУПНОСТИ
объекта социальной инфраструктуры (ОСИ)
№ 11

1. Общие сведения об объекте

- 1.1. Наименование (вид) объекта: Муниципальное образовательное учреждение «Борская основная общеобразовательная школа».
- 1.2. Адрес объекта: 187515, Ленинградская область, Тихвинский район, д. Бор, д. 21.
- 1.3. Сведения о размещении объекта:
- отдельно стоящее здание: 2 этажа, 1891,44 кв. м
- наличие прилегающего земельного участка (да, нет); 20633 кв. м.
- 1.4. Год постройки здания: 1975, последнего капитального ремонта: 1992.
- 1.5. Дата предстоящих плановых ремонтных работ: текущий шоль 2016 г.
- 1.6. Название организации (учреждения), (полное юридическое наименование – согласно Уставу, краткое наименование): Муниципальное образовательное учреждение «Борская основная общеобразовательная школа», МОУ «Борская СОШ».
- 1.7. Юридический адрес организации (учреждения): 187515, Ленинградская область, Тихвинский район, д. Бор, д. 21.
- 1.8. Основание для пользования объектом (оперативное управление, аренда, собственность)
- 1.9. Форма собственности (государственная, негосударственная)
- 1.10. Территориальная принадлежность (федеральная, региональная, муниципальная)
- 1.11. Вышестоящая организация (наименование): Комитет по образованию администрации муниципального образования Тихвинский муниципальный район Ленинградской области.
- 1.12. Адрес вышестоящей организации, другие координаты: 187550, ул. Советская, д. 48, г. Тихвин, Ленинградская область.

2. Характеристика деятельности организации на объекте

- 2.1 Сфера деятельности (здравоохранение, образование, социальная защита, физическая культура и спорт, культура, связь и информация, транспорт, жилой фонд, потребительский рынок и сфера услуг, другое)
- 2.2 Виды оказываемых услуг: начальное общее образование, основное общее образование, дополнительное образование детей, деятельность детских лагерей на время каникул.
- 2.3 Форма оказания услуг: (на объекте, с длительным пребыванием, в т.ч. проживанием, на дому, дистанционно).
- 2.4 Категории обслуживаемого населения по возрасту: (дети, взрослые трудоспособного возраста, пожилые; все возрастные категории)
- 2.5 Категории обслуживаемых инвалидов: инвалиды, передвигающиеся на кресле-коляске, инвалиды с нарушениями опорно-двигательного аппарата; нарушениями зрения, нарушениями слуха, нарушениями умственного развития.

ПАСПОРТ ДОСТУПНОСТИ

Муниципальное образовательное учреждение «Борская основная общеобразовательная школа»

187515, Ленинградская область, Тихвинский район, д. Бор, д. 21

(выполнено в соответствии с Методикой, позволяющей объективизировать и систематизировать доступность объектов и услуг в приоритетных сферах жизнедеятельности для инвалидов и других маломобильных групп населения, с возможностью учета региональной специфики, утверждённой приказом Министерства труда и социальной защиты Российской Федерации от 25 декабря 2012 года № 627)

2015 год

2.6 Плановая мощность: посещаемость (количество обслуживаемых в день), вместимость, пропускная способность: посещаемость 91 ребенок в день, проектная вместимость 250 чел.

2.7 Участие в исполнении ИПР инвалида, ребенка-инвалида (да, нет)

3. Состояние доступности объекта

3.1. Путь следования к объекту пассажирским транспортом
(описать маршрут движения с использованием пассажирского транспорта)
Подвоз детей из д. Сарожжа и д. Кайвакса, садоводства «Кайвакса»
наличие адаптированного пассажирского транспорта к объекту: нет

3.2. Путь к объекту от ближайшей остановки пассажирского транспорта:

3.2.1 расстояние до объекта от остановки транспорта м

3.2.2 время движения (пешком) мин

3.2.3 наличие выделенного от проезжей части пешеходного пути (да, нет),

3.2.4 Перекрестки: нерегулируемые; регулируемые, со звуковой сигнализацией, таймером:
нет

3.2.5 Информация на пути следования к объекту: акустическая, тактильная, визуальная:
нет.

3.2.6 Перепады высоты на пути: есть, нет

Их обустройство для инвалидов на коляске: да, нет

3.3 Организация доступности объекта для инвалидов – форма обслуживания*

№ п/п	Категория инвалидов (вид нарушения)	Вариант организации доступности объекта (формы обслуживания)*
1.	Все категории инвалидов и МГН	
	<i>в том числе инвалиды:</i>	
2	передвигающиеся на креслах-колясках	ВНД
3	с нарушениями опорно-двигательного аппарата	ВНД
4	с нарушениями зрения	ВНД
5	с нарушениями слуха	ДУ
6	с нарушениями умственного развития	ДУ

* - указывается один из вариантов: «А», «Б», «ДУ», «ВНД»

3.4 Состояние доступности основных структурно-функциональных зон

№ п/п	Основные структурно-функциональные зоны	Состояние доступности, в том числе для основных категорий инвалидов**
1	Территория, прилегающая к зданию (участок)	ДП-И (Г, У, О), ВНД-И (С, К)
2	Вход (входы) в здание	ДП-И (Г, У), ВНД-И (С, О, К)
3	Путь (пути) движения внутри здания (в т.ч. пути эвакуации)	ДУ-И (Г, У), ВНД-И (С, К) ДЧ-И (О)
4	Зона целевого назначения здания (целевого посещения объекта)	ДЧ-И (К, О), ВНД-И (С), ДУ-И (Г, У),

5	Санитарно-гигиенические помещения	ДП-И (У, Г), ВНД-И (О, С, К)
6	Система информации и связи (на всех зонах)	ВНД
7	Пути движения к объекту (от остановки транспорта)	ДП-И (Г, У, О), ДУ-И (С, К)

** Указывается: ДП-В - доступно полностью всем; ДП-И (К, О, С, Г, У) – доступно полностью избирательно (указать категории инвалидов); ДЧ-В - доступно частично всем; ДЧ-И (К, О, С, Г, У) – доступно частично избирательно (указать категории инвалидов); ДУ - доступно условно, ВНД – временно недоступно.

3.5. Итоговое заключение о состоянии доступности ОСИ:

Объект признан условно доступным для инвалидов с нарушениями слуха, для инвалидов с умственными нарушениями, временно не доступным для инвалидов с нарушениями зрения, для инвалидов, передвигающихся на креслах колясках, для инвалидов с патологией опорно-двигательного аппарата. Для обеспечения доступности и комфортного пребывания на объекте инвалидов, а также всех остальных МГН, необходимо выполнить следующие мероприятия -

Территория, прилегающая к зданию (участок):

отремонтировать подходы к объекту (установить декоративное ограждение выполняющее направляющую функцию); выделить места отдыха (установить скамейки), выделить места для парковки инвалидов, обозначить их соответствующими международными символами.

Вход (входы) в здание:

установить кнопку вызова персонала для оказания необходимой помощи; привести пандус в соответствие с нормативными требованиями (придерживаться требований СП 59.13330.2012); отремонтировать лестничные марши; демонтировать аппарели; установить противоскользящее покрытие на края ступеней; установить поручни вдоль марша лестницы; снизить высоту порогов входных дверей (не более 1.4см. один элемент порога); увеличить ширину рабочего полотна в свету до 90 см.(входные двери), двери оборудовать доводчиком с задержкой автоматического закрытия не менее 5 секунд.

Путь (пути) движения внутри здания:

установить недостающие поручни вдоль маршей лестниц; для передвижения по внутренним лестницам для инвалидов использующих кресла коляски приобрести мобильный подъемник; увеличить дверные проемы до ширины рабочего полотна в свету не менее 90 см.; снизить высоту порогов (не более 1.4см. один элемент порога).

Зона целевого назначения здания (целевого посещения объекта):

в актовом зале оборудовать места для лиц с нарушением слуха (кресла с подключением слухового аппарата менее 4% от общего количества мест). При необходимости рассмотреть оборудование аналогичных мест в классах.

Санитарно-гигиенические помещения:

оборудовать на каждом этаже учебного корпуса по две (женскую/мужскую) туалетных кабины в соответствии с нормативными требованиями (расширить дверные проемы, увеличить габариты, установить горизонтальные поручни, тревожную кнопку и т. д.); в душевых предусмотреть кабины в соответствии с нормативными требованиями (вход и передвижение на уровне пола, установить поручни), оборудовать поручнями раковины.

Система информации на объекте:

на всех структурно-функциональных зонах, начиная с прилегающей территории обеспечить своевременное получение визуальной, акустической и тактильной информации, в т.ч. с учетом потребностей инвалидов с нарушениями зрения (информационные указатели, рельефные (тактильные) полосы, малогабаритные аудиовизуальные информационно-справочные системы, мнемосхемы и т. д.).

4. Управленческое решение

4.1. Рекомендации по адаптации основных структурных элементов объекта

№ № п \п	Основные структурно-функциональные зоны объекта	Рекомендации по адаптации объекта (вид работы)*
1	Территория, прилегающая к зданию (участок)	<i>Текущий ремонт, организационные мероприятия,</i>
2	Вход (входы) в здание	<i>Текущий ремонт, организационные мероприятия, индивидуальное решение с ТСП</i>
3	Путь (пути) движения внутри здания (в т.ч. пути эвакуации)	<i>Текущий ремонт, организационные мероприятия, индивидуальное решение с ТСП</i>
4	Зона целевого назначения здания (целевого посещения объекта)	<i>Текущий ремонт, организационные мероприятия,</i>
5	Санитарно-гигиенические помещения	<i>Текущий ремонт, организационные мероприятия, индивидуальное решение с ТСП</i>
6	Система информации на объекте (на всех зонах)	<i>Текущий ремонт, организационные мероприятия, индивидуальное решение с ТСП</i>
7	Пути движения к объекту (от остановки транспорта)	<i>Текущий ремонт, организационные мероприятия,</i>
8	Все зоны и участки	<i>Текущий ремонт, организационные мероприятия, индивидуальное решение с ТСП</i>

*- указывается один из вариантов (видов работ): не нуждается; ремонт (текущий, капитальный); индивидуальное решение с ТСП; технические решения невозможны – организация альтернативной формы обслуживания

4.2. Период проведения работ _____
в рамках исполнения _____
(указывается наименование документа: программы, плана)

4.3 Ожидаемый результат (по состоянию доступности) после выполнения работ по адаптации: ДП-И (О, У, С, Г), ДЧ-И (К).
Оценка результата исполнения программы, плана (по состоянию доступности)

4.4. Для принятия решения требуется, не требуется (нужное подчеркнуть):
Согласование _____

Имеется заключение уполномоченной организации о состоянии доступности объекта (наименование документа и выдавшей его организации, дата), прилагается _____

4.5. Информация размещена (обновлена) на Карте доступности субъекта Российской Федерации дата _____

(наименование сайта, портала)

5. Особые отметки

Паспорт сформирован на основании:

1. Анкеты (информации об объекте) от «08» сентября 2015 г.,
2. Акта обследования объекта: № 11 от «08» сентября 2015 г.
3. Решения Межведомственной комиссии по координации деятельности и контролю в сфере формирования доступной среды жизнедеятельности для инвалидов и других маломобильных групп населения от «03» сентября 2015 г.

УТВЕРЖДАЮ
Руководитель организации

« » 20 г.

АНКЕТА
(информация об объекте социальной инфраструктуры)
К ПАСПОРТУ ДОСТУПНОСТИ ОСИ
№ 11

1. Общие сведения об объекте

- 1.1. Наименование (вид) объекта: Муниципальное образовательное учреждение «Борская основная общеобразовательная школа».
- 1.2. Адрес объекта: 187515, Ленинградская область, Тихвинский район, д. Бор, д. 21.
- 1.3. Сведения о размещении объекта:
- отдельно стоящее здание: 2 этажа, 1891,44 кв. м
- наличие прилегающего земельного участка (да, нет); 20633 кв. м.
- 1.4. Год постройки здания: 1975, последнего капитального ремонта: 1992.
- 1.5. Дата предстоящих плановых ремонтных работ: текущий шоль 2016 г.
- 1.6. Название организации (учреждения), (полное юридическое наименование – согласно Уставу, краткое наименование): Муниципальное образовательное учреждение «Борская основная общеобразовательная школа», МОУ «Борская СОШ».
- 1.7. Юридический адрес организации (учреждения): 187515, Ленинградская область, Тихвинский район, д. Бор, д. 21.
- 1.8. Основание для пользования объектом (оперативное управление, аренда, собственность)
- 1.9. Форма собственности (государственная, негосударственная)
- 1.10. Территориальная принадлежность (федеральная, региональная, муниципальная)
- 1.11. Вышестоящая организация (наименование): Комитет по образованию администрации муниципального образования Тихвинский муниципальный район Ленинградской области.
- 1.12. Адрес вышестоящей организации, другие координаты: 187550, ул. Советская, д. 48, г. Тихвин, Ленинградская область.

2. Характеристика деятельности организации на объекте

- 2.1 Сфера деятельности (здравоохранение, образование, социальная защита, физическая культура и спорт, культура, связь и информация, транспорт, жилой фонд, потребительский рынок и сфера услуг, другое)
- 2.2 Виды оказываемых услуг: начальное общее образование, основное общее образование, дополнительное образование детей, деятельность детских лагерей на время каникул.
- 2.3 Форма оказания услуг: (на объекте, с длительным пребыванием, в т.ч. проживанием, на дому, дистанционно).
- 2.4 Категории обслуживаемого населения по возрасту: (дети, взрослые трудоспособного возраста, пожилые; все возрастные категории)
- 2.5 Категории обслуживаемых инвалидов: инвалиды, передвигающиеся на кресле-коляске, инвалиды с нарушениями опорно-двигательного аппарата; нарушениями зрения, нарушениями слуха, нарушениями умственного развития.

2.6 Плановая мощность: посещаемость (количество обслуживаемых в день), вместимость, пропускная способность: посещаемость 91 ребенок в день, проектная вместимость 250 чел.

2.7 Участие в исполнении ИПР инвалида, ребенка-инвалида (да, нет)

3. Состояние доступности объекта

3.1. Путь следования к объекту пассажирским транспортом

(описать маршрут движения с использованием пассажирского транспорта)

Подвоз детей из д. Сарожа и д. Кайвакса, садоводства «Кайвакса»

наличие адаптированного пассажирского транспорта к объекту: нет

3.2. Путь к объекту от ближайшей остановки пассажирского транспорта:

3.2.1 расстояние до объекта от остановки транспорта _м

3.2.2 время движения (пешком)___ мин

3.2.3 наличие выделенного от проезжей части пешеходного пути (да, нет),

3.2.4 Перекрестки: нерегулируемые; регулируемые, со звуковой сигнализацией, таймером;
нет

3.2.5 Информация на пути следования к объекту: акустическая, тактильная, визуальная;
нет.

3.2.6 Перепады высоты на пути: есть, нет

Их обустройство для инвалидов на коляске: да, нет

3.3 Организация доступности объекта для инвалидов – форма обслуживания*

№ п/п	Категория инвалидов (вид нарушения)	Вариант организации доступности объекта (формы обслуживания)*
1.	Все категории инвалидов и МГН	
	<i>в том числе инвалиды:</i>	
2	передвигающиеся на креслах-колясках	<u>ВНД</u>
3	с нарушениями опорно-двигательного аппарата	<u>ВНД</u>
4	с нарушениями зрения	<u>ВНД</u>
5	с нарушениями слуха	<u>ДУ</u>
6	с нарушениями умственного развития	<u>ДУ</u>

* - указывается один из вариантов: «А», «Б», «ДУ», «ВНД»

3.4 Состояние доступности основных структурно-функциональных зон

№ п/п	Основные структурно-функциональные зоны	Состояние доступности, в том числе для основных категорий инвалидов**
1	Территория, прилегающая к зданию (участок)	<u>ДП-И (Г, У, О),</u> <u>ВНД-И (С, К)</u>
2	Вход (входы) в здание	<u>ДП-И (Г, У),</u> <u>ВНД-И (С, О, К)</u>
3	Путь (пути) движения внутри здания (в т.ч. пути эвакуации)	<u>ДУ-И (Г, У),</u> <u>ВНД-И (С, К) ДЧ-И (О)</u>
4	Зона целевого назначения здания (целевого посещения объекта)	<u>ДЧ-И (К, О),</u> <u>ВНД-И (С), ДУ-И (Г, У),</u>

5	Санитарно-гигиенические помещения	ДП-И (У, Г), ВНД-И (О, С, К)
6	Система информации и связи (на всех зонах)	ВНД
7	Пути движения к объекту (от остановки транспорта)	ДП-И (Г, У, О), ДУ-И (С, К)

** Указывается: ДП-В - доступно полностью всем; ДП-И (К, О, С, Г, У) – доступно полностью избирательно (указать категории инвалидов); ДЧ-В - доступно частично всем; ДЧ-И (К, О, С, Г, У) – доступно частично избирательно (указать категории инвалидов); ДУ - доступно условно, ВНД – временно недоступно.

Размещение информации на Карте доступности субъекта Российской Федерации

согласовано И.В. Шелесткина Ч.В. директор

(подпись, Ф.И.О., должность; координаты для связи
уполномоченного представителя объекта)

УТВЕРЖДАЮ
Руководитель организации

« » 20 г.

АКТ ОБСЛЕДОВАНИЯ
объекта социальной инфраструктуры
К ПАСПОРТУ ДОСТУПНОСТИ ОСИ
№ 11

Тихвинского муниципального района
Ленинградской области

«08» сентября 2015 года

1. Общие сведения об объекте

- 1.1. Наименование (вид) объекта: Муниципальное образовательное учреждение «Борская основная общеобразовательная школа».
- 1.2. Адрес объекта: 187515, Ленинградская область, Тихвинский район, д. Бор, д. 21.
- 1.3. Сведения о размещении объекта:
- отдельно стоящее здание: 2 этажа, 1891,44 кв. м
- наличие прилегающего земельного участка (да, нет); 20633 кв. м.
- 1.4. Год постройки здания: 1975, последнего капитального ремонта: 1992.
- 1.5. Дата предстоящих плановых ремонтных работ: текущий июль 2016 г.
- 1.6. Название организации (учреждения), (полное юридическое наименование – согласно Уставу, краткое наименование): Муниципальное образовательное учреждение «Борская основная общеобразовательная школа», МОУ «Борская СОШ».
- 1.7. Юридический адрес организации (учреждения): 187515, Ленинградская область, Тихвинский район, д. Бор, д. 21.

2. Характеристика деятельности организации на объекте

Дополнительная информация: начальное общее образование, основное общее образование, дополнительное образование детей, деятельность детских лагерей на время каникул.

3. Состояние доступности объекта

3.1. Путь следования к объекту пассажирским транспортом

(описать маршрут движения с использованием пассажирского транспорта)
Подвоз детей из д. Сарожа и д. Кайвакса, садоводства «Кайвакса»
наличие адаптированного пассажирского транспорта к объекту: нет

3.2. Путь к объекту от ближайшей остановки пассажирского транспорта:

- 3.2.1 расстояние до объекта от остановки транспорта м
- 3.2.2 время движения (пешком) мин
- 3.2.3 наличие выделенного от проезжей части пешеходного пути (да, нет),
- 3.2.4 Перекрестки: нерегулируемые; регулируемые, со звуковой сигнализацией, таймером; нет
- 3.2.5 Информация на пути следования к объекту: акустическая, тактильная, визуальная; нет.

3.2.6 Перепады высоты на пути: *есть*, нет

Их обустройство для инвалидов на коляске: *да*, *нет*

3.3 Организация доступности объекта для инвалидов – форма обслуживания*

№ п/п	Категория инвалидов (вид нарушения)	Вариант организации доступности объекта (формы обслуживания)*
1.	Все категории инвалидов и МГН	
	<i>в том числе инвалиды:</i>	
2	передвигающиеся на креслах-колясках	<i>ВНД</i>
3	с нарушениями опорно-двигательного аппарата	<i>ВНД</i>
4	с нарушениями зрения	<i>ВНД</i>
5	с нарушениями слуха	<i>ДУ</i>
6	с нарушениями умственного развития	<i>ДУ</i>

* - указывается один из вариантов: «А», «Б», «ДУ», «ВНД»

3.4 Состояние доступности основных структурно-функциональных зон

№ п/п	Основные структурно-функциональные зоны	Состояние доступности, в том числе для основных категорий инвалидов**
1	Территория, прилегающая к зданию (участок)	<i>ДП-И (Г, У, О), ВНД-И (С, К)</i>
2	Вход (входы) в здание	<i>ДП-И (Г, У), ВНД-И (С, О, К)</i>
3	Путь (пути) движения внутри здания (в т.ч. пути эвакуации)	<i>ДУ-И (Г, У), ВНД-И (С, К) ДЧ-И (О)</i>
4	Зона целевого назначения здания (целевого посещения объекта)	<i>ДЧ-И (К, О), ВНД-И (С), ДУ-И (Г, У),</i>
5	Санитарно-гигиенические помещения	<i>ДП-И (У, Г), ВНД-И (О, С, К)</i>
6	Система информации и связи (на всех зонах)	<i>ВНД</i>
7	Пути движения к объекту (от остановки транспорта)	<i>ДП-И (Г, У, О), ДУ-И (С, К)</i>

** Указывается: ДП-В - доступно полностью всем; ДП-И (К, О, С, Г, У) – доступно полностью избирательно (указать категории инвалидов); ДЧ-В - доступно частично всем; ДЧ-И (К, О, С, Г, У) – доступно частично избирательно (указать категории инвалидов); ДУ - доступно условно, ВНД – временно недоступно.

3.5. Итоговое заключение о состоянии доступности ОСИ:

Объект признан условно доступным для инвалидов с нарушениями слуха, для инвалидов с умственными нарушениями, временно не доступным для инвалидов с нарушениями зрения, для инвалидов, передвигающихся на креслах-колясках, для инвалидов с патологией опорно-двигательного аппарата. Для обеспечения доступности и комфортного пребывания

на объекте инвалидов, а также всех остальных МГН, необходимо выполнить следующие мероприятия -

Территория, прилегающая к зданию (участок):

отремонтировать подходы к объекту (установить декоративное ограждение выполняющее направляющую функцию); выделить места отдыха (установить скамейки), выделить места для парковки инвалидов, обозначить их соответствующими международными символами.

Вход (входы) в здание:

установить кнопку вызова персонала для оказания необходимой помощи; привести пандус в соответствие с нормативными требованиями (придерживаться требований СП 59.13330.2012); отремонтировать лестничный марш; демонтировать аппарели; установить противоскользящее покрытие на края ступеней; установить поручни вдоль марша лестницы; снизить высоту порогов входных дверей (не более 1.4см. один элемент порога); увеличить ширину рабочего полотна в свету до 90 см.(входные двери), двери оборудовать доводчиком с задержкой автоматического закрытия не менее 5 секунд.

Путь (пути) движения внутри здания:

установить недостающие поручни вдоль маршей лестниц; для передвижения по внутренним лестницам для инвалидов использующих кресла коляски приобрести мобильный подъемник; увеличить дверные проемы до ширины рабочего полотна в свету не менее 90 см.; снизить высоту порогов (не более 1.4см. один элемент порога).

Зона целевого назначения здания (целевого посещения объекта):

в актовом зале оборудовать места для лиц с нарушением слуха (кресла с подключением слухового аппарата менее 4% от общего количества мест). При необходимости рассмотреть оборудование аналогичных мест в классах.

Санитарно-гигиенические помещения:

оборудовать на каждом этаже учебного корпуса по две (женскую/мужскую) туалетных кабины в соответствии с нормативными требованиями (расширить дверные проемы, увеличить габариты, установить горизонтальные поручни, тревожную кнопку и т. д.); в душевых предусмотреть кабины в соответствии с нормативными требованиями (вход и передвижение на уровне пола, установить поручни), оборудовать поручнями раковины.

Система информации на объекте:

на всех структурно-функциональных зонах, начиная с прилегающей территории обеспечить своевременное получение визуальной, акустической и тактильной информации, в т.ч. с учетом потребностей инвалидов с нарушениями зрения (информационные указатели, рельефные (тактильные) полосы, малогабаритные аудиовизуальные информационно-справочные системы, мнемосхемы и т. д.).

4. Управленческое решение

4.1. Рекомендации по адаптации основных структурных элементов объекта

№ № п \п	Основные структурно-функциональные зоны объекта	Рекомендации по адаптации объекта (вид работы)*
1	Территория, прилегающая к зданию (участок)	Текущий ремонт,

		<i>организационные мероприятия,</i>
2	Вход (входы) в здание	<i>Текущий ремонт, организационные мероприятия, индивидуальное решение с ТСП</i>
3	Путь (пути) движения внутри здания (в т.ч. пути эвакуации)	<i>Текущий ремонт, организационные мероприятия, индивидуальное решение с ТСП</i>
4	Зона целевого назначения здания (целевого посещения объекта)	<i>Текущий ремонт, организационные мероприятия,</i>
5	Санитарно-гигиенические помещения	<i>Текущий ремонт, организационные мероприятия, индивидуальное решение с ТСП</i>
6	Система информации на объекте (на всех зонах)	<i>Текущий ремонт, организационные мероприятия, индивидуальное решение с ТСП</i>
7	Пути движения к объекту (от остановки транспорта)	<i>Текущий ремонт, организационные мероприятия,</i>
8	Все зоны и участки	<i>Текущий ремонт, организационные мероприятия, индивидуальное решение с ТСП</i>

*- указывается один из вариантов (видов работ): не нуждается; ремонт (текущий, капитальный); индивидуальное решение с ТСП; технические решения невозможны – организация альтернативной формы обслуживания

4.2. Период проведения работ _____
в рамках исполнения _____
(указывается наименование документа: программы, плана)

4.3 Ожидаемый результат (по состоянию доступности) после выполнения работ по адаптации:
ДП-И (О, У, С, Г), ДЧ-И (К).

Оценка результата исполнения программы, плана (по состоянию доступности)

4.4. Для принятия решения требуется, не требуется (нужное подчеркнуть):

4.4.1. согласование на Межведомственной комиссии по координации деятельности и контролю в сфере формирования доступной среды жизнедеятельности для инвалидов и других маломобильных групп населения

4.4.2. согласование работ с надзорными органами (в сфере проектирования и строительства, архитектуры, охраны памятников, другое - указать) _____

4.4.3. техническая экспертиза; разработка проектно-сметной документации;

4.4.4. согласование с вышестоящей организацией (собственником объекта);

4.4.5. согласование с общественными организациями инвалидов _____;

4.4.6. другое _____.

Имеется заключение уполномоченной организации о состоянии доступности объекта (наименование документа и выдавшей его организации, дата), прилагается _____

4.7. Информация может быть размещена (обновлена) на Карте доступности субъекта Российской Федерации _____
(наименование сайта, портала)

5. Особые отметки

ПРИЛОЖЕНИЯ:

Результаты обследования:

- | | |
|--|---------|
| 1. Территории, прилегающей к объекту | на 2 л. |
| 2. Входа (входов) в здание | на 3 л. |
| 3. Путей движения внутри здания | на 3 л. |
| 4. Зоны целевого назначения объекта | на 2 л. |
| 5. Санитарно-гигиенических помещений | на 2 л. |
| 6. Системы информации (и связи) на объекте | на 2 л. |

Результаты фотофиксации на объекте на 5 л.

Поэтажные планы, паспорт БТ: на 13 л.

Другое (в том числе дополнительная информация о путях движения к объекту) _____

Руководитель рабочей группы:

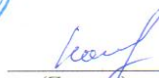
Председатель комитета социальной защиты населения администрации Тихвинского района



О.Н.Большакова

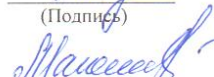
Члены рабочей группы:

главный специалист КСЗН администрации Тихвинского района


(Подпись)

М.Н.Канюкова

ведущий специалист отдела архитектуры администрации Тихвинского района


(Подпись)

О.М.Маюнова

В том числе представители общественных организаций инвалидов:

член Тихвинской (межрайонной) организации Всероссийского общества слепых


(Подпись) Н.А.Кириллова

член Тихвинской городской организации Ленинградской областной организации Всероссийского общества инвалидов


(Подпись) Л.А.Фалина

член Тихвинской городской организации Ленинградской областной организации Всероссийского общества инвалидов


(Подпись) 

представители организации, расположенной на объекте


(Должность, Ф.И.О.) (Подпись)

Управленческое решение согласовано « 03 » декабрь 2015 г. (протокол № 2)
Межведомственной комиссией по координации деятельности и контролю в сфере формирования доступной среды жизнедеятельности для инвалидов и других маломобильных групп населения

Приложение 1
к Акту обследования ОСИ, к паспорту
доступности ОСИ № 11
от «08» сентября 2015 г.

I Результаты обследования:
1. Территории, прилегающей к зданию (участка)

Муниципальное образовательное учреждение
«Борская основная общеобразовательная школа»
187515, Ленинградская область, Тихвинский район, д. Бор, д. 21

Наименование объекта, адрес

№ п/п	Наименование функционально-планировочного элемента	Наличие элемента			Выявленные нарушения и замечания		Работы по адаптации объектов	
		есть/нет	№ на плане	№ фото	Содержание	Значимо для инвалида (категория)	Содержание	Виды работ
1.1	Вход (входы) на территорию	есть		1			- обеспечить своевременное получение визуальной, акустической и тактильной информации, в т.ч. с учетом потребностей инвалидов с нарушениями зрения.	ТСР, Орг.
1.2	Путь (пути) движения на территории	есть		2	- отсутствуют оборудованные места отдыха для МГН; - не организовано информационное обеспечение для слабовидящих групп населения.	С	установить декоративное ограждение выполняющее направляющую функцию, - выделить место отдыха (установить скамейку),	ТР, Орг.
1.3	Лестница (наружная)	нет						
1.4	Пандус (наружный)	нет						
1.5	Автостоянка и парковка	нет				К,С,О	Выделить место для парковки инвалидов, обозначить его соответствующими	Орг.

							международными символами.	
	ОБЩИЕ требования к зоне							

II Заключение по зоне:

Наименование структурно-функциональной зоны	Состояние доступности* (к пункту 3.4 Акта обследования ОСИ)	Приложение		Рекомендации по адаптации (вид работы)** к пункту 4.1 Акта обследования ОСИ
		№ на плане	№ фото	
Территория, прилегающая к зданию	ДЧ-И (Г,У,О), ДУ-И (С, К)		1,2	Организационные мероприятия, текущий ремонт, ТСР

* указывается: ДП-В - доступно полностью всем; ДП-И (К, О, С, Г, У) – доступно полностью избирательно (указать категории инвалидов); ДЧ-В - доступно частично всем; ДЧ-И (К, О, С, Г, У) – доступно частично избирательно (указать категории инвалидов); ДУ - доступно условно, ВНД - недоступно

**указывается один из вариантов: не нуждается; ремонт (текущий, капитальный); индивидуальное решение с ТСР; технические решения невозможны – организация альтернативной формы обслуживания

Комментарий к заключению: _____

Приложение 2
к Акту обследования ОСИ, к паспорту
доступности ОСИ № 1
от «08» сентября 2015 г.

I Результаты обследования:
2. Вход в здание (главный, запасной)

Муниципальное образовательное учреждение
«Борская основная общеобразовательная школа»
187515, Ленинградская область, Тихвинский район, д. Бор, д. 21

Наименование объекта, адрес

№ п/п	Наименование функционально-планировочного элемента	Наличие элемента		Выявленные нарушения и замечания		Работы по адаптации объектов		
		есть/нет	№ на плане	№ фото	Содержание	Значимо для инвалида (категория)	Содержание	Виды работ
2.1	Лестница (наружная)	есть		4	отсутствуют поручни и противоскользящее покрытие на краях ступеней . - отсутствие тактильной и контрастной информации перед началом марша лестницы; - отсутствие контрастной маркировки крайних ступеней;	О, С	-отремонтировать лестничный марш; -демонтировать аппарели; -вдоль марша наружной лестницы установить поручни в соответствии с нормативными требованиями. -установить противоскользящее покрытие на края ступеней -установка тактильной предупредительной информации перед маршем, нанесение контрастной маркировки на крайние ступени)	ТР, ТСП
2.2	Пандус (наружный)	есть		5	пандус не соответствующий нормативным требованиям.	К	привести пандус в соответствие с нормативными требованиями (придерживаться требований СП 59.13330.2012)	ТСП
2.3	Входная площадка (перед дверью)	есть		6	- информационное табло расположено на высоте 2 м, отсутствует	С	- размещение кнопки вызова персонала (переговорного устройства) на	ТР, ТСП, Орг.

				дублирование рельефными знаками (шрифтом Брайля);		нормативной высоте с закреплением ответственного сотрудника за встречу и сопровождение МГН; - установить информационное табло на высоте от 1,4 до 1,75 м с дублированием рельефными знаками;	
2.4	Дверь (входная)	есть	7,9	- пороги входных дверей более 3 см - доводчик не функционирует - ширина рабочего полотна менее 90 см.	К, О, С	-увеличить ширину проема входных дверей до 120 см. с шириной рабочего полотна в свету не менее 90 см.; -регулировка (замена) доводчика -снизить высоту порога до нормативных значений.	ТР
2.5	Тамбур	есть	8		К, О, С	ковровые покрытия на путях движения должны быть плотно закреплены, особенно на стыках полотен и по границе разнородных покрытий.	ТР
	ОБЩИЕ требования к зоне			Отсутствует непрерывность информации, своевременное ориентирование и однозначная идентификация объекта и места посещения, а также отсутствуют средства информации зон и помещений, что не соответствует п. 5.5.3 СП 59.13330.2012	Все	- обеспечить своевременное получение визуальной, акустической и тактильной информации, в т.ч. с учетом потребностей инвалидов с нарушениями зрения - обеспечить информационное сопровождение к входу доступному для инвалидов, передвигающихся на креслах колясках.	ТР, ТСП, Орг.

II Заключение по зоне:

Наименование структурно-функциональной зоны	Состояние доступности (к пункту 3.4 Акта обследования ОСИ)	Приложение		Рекомендации по адаптации (вид работы) к пункту 4.1 Акта обследования ОСИ
		№ на плане	№ фото	

Вход в здание	<i>ДП-И (Г, У), ВНД-И (С, О, К)</i>		4-9	Организационные мероприятия, текущий ремонт, ТСР
---------------	---	--	-----	--

* указывается: ДП-В - доступно полностью всем; ДП-И (К, О, С, Г, У) – доступно полностью избирательно (указать категории инвалидов); ДЧ-В - доступно частично всем; ДЧ-И (К, О, С, Г, У) – доступно частично избирательно (указать категории инвалидов); ДУ - доступно условно, ВНД - недоступно

**указывается один из вариантов: не нуждается; ремонт (текущий, капитальный); индивидуальное решение с ТСР; технические решения невозможны – организация альтернативной формы обслуживания

Комментарий к заключению: _____

Приложение 3
к Акту обследования ОСИ к паспорту
доступности ОСИ № 11
от «08» сентября 2015 г.

I Результаты обследования:

2. Пути (путей) движения внутри здания (в т.ч. путей эвакуации)

Муниципальное образовательное учреждение
«Борская основная общеобразовательная школа»
187515, Ленинградская область, Тихвинский район, д. Бор, д. 21

Наименование объекта, адрес

№ п/п	Наименование функционально-планировочного элемента	Наличие элемента			Выявленные нарушения и замечания		Работы по адаптации объектов	
		есть/нет	№ на плане	№ фото	Содержание	Значимо для инвалида (категория)	Содержание	Виды работ
3.1	Коридор (вестибюль, зона ожидания, галерея, балкон)	есть		12, 13	- отсутствие комплексной информации о пути и направлении движения со схемой расположения и функциональным назначением помещений.	С, К	- обозначить на схемах пути движения к зонам целевого назначения и санитарно-гигиеническим помещениям, обеспечить своевременное получение визуальной, акустической и тактильной информации, в т.ч. с учетом потребностей инвалидов с нарушениями зрения	Орг, ТСП
3.2	Лестница (внутри здания)	есть		10, 11	- отсутствие вторых поручней, не обеспечена непрерывность имеющихся поручней; - отсутствие тактильной и контрастной информации перед началом марша	К, О, С	- установить нормативные поручни на высоте 0,9 м с двух сторон и горизонтальным завершением на 0,3 м; - установка тактильной предупредительно	Орг, ТСП, ТР

					лестницы; - отсутствие контрастной маркировки крайних ступеней; не допускается отсутствие подступенка.		й информации перед маршем, нанесение контрастной маркировки на крайние ступени, а также на края поручней.	
3.3	Пандус (внутри здания)	нет			- лестницы не дублируются пандусами или подъемными устройствами;	К	для передвижения по внутренним лестницам для инвалидов использовать кресла коляски приобрести мобильный подъемник.	ТСР
3.4	Лифт пассажирский (или подъемник)	нет						
3.5	Дверь	есть		14-18	-Ширина дверей (а так же рабочего полотна двупольных дверей) менее 80 см. -Высота порогов 0-3 см.	С,К,О	-увеличить ширину рабочего полотна дверей до нормативных значений. - снизить высоту порогов (не более 1,4 см один элемент порога)	Орг, ТР
3.6	Пути эвакуации (в т.ч. зоны безопасности)	есть				все	Обеспечить своевременное получение визуальной, акустической и тактильной информации, в т.ч. с учетом потребностей инвалидов с нарушениями зрения. -отремонтировать лестничный марш, установить поручни в соответствии с нормативными требованиями.	Орг, ТР
	ОБЩИЕ требования к зоне							

II Заключение по зоне:

Наименование структурно-функциональной зоны	Состояние доступности (к пункту 3.4 Акта обследования ОСИ)	Приложение		Рекомендации по адаптации (вид работы) к пункту 4.1 Акта обследования ОСИ
		№ на плане	№ фото	
Пути движения внутри здания	<i>ДУ-И (Г, У), ВНД-И (С, К) ДЧ-И (О)</i>		10 - 18	Организационные мероприятия, ТСР, текущий ремонт

* указывается: ДП-В - доступно полностью всем; ДП-И (К, О, С, Г, У) – доступно полностью избирательно (указать категории инвалидов); ДЧ-В - доступно частично всем; ДЧ-И (К, О, С, Г, У) – доступно частично избирательно (указать категории инвалидов); ДУ - доступно условно, ВНД - недоступно

**указывается один из вариантов: не нуждается; ремонт (текущий, капитальный); индивидуальное решение с ТСР; технические решения невозможны – организация альтернативной формы обслуживания

Комментарий к заключению: _____

Приложение 4
к Акту обследования ОСИ к паспорту
доступности ОСИ № 11
от «08» сентября 2015 г.

I Результаты обследования:

4. Зоны целевого назначения здания (целевого посещения объекта)

Муниципальное образовательное учреждение
«Борская основная общеобразовательная школа»
187515, Ленинградская область, Тихвинский район, д. Бор, д. 21

Наименование объекта, адрес

№ п/п	Наименование функционально-планировочного элемента	Наличие элемента			Выявленные нарушения и замечания		Работы по адаптации объектов	
		есть/нет	№ на плане	№ фото	Содержание	Значимо для инвалида (категория)	Содержание	Виды работ
4.1	Кабинетная форма обслуживания	есть		19, 20,21		Все	- обеспечить своевременное получение визуальной, акустической и тактильной информации, в т.ч. с учетом потребностей инвалидов с нарушениями зрения	ТР
4.2	Зальная форма обслуживания	есть		22		Г	- в актовом зале оборудовать места для лиц с нарушением слуха (кресла с подключением слухового аппарата менее 4% от общего количества мест). - рассмотреть оборудование аналогичных мест в классах.	Орг, ТР

4.3	Прилавочная форма обслуживания	нет					
4.4	Форма обслуживания с перемещением по маршруту.	нет					
4.5	Кабина индивидуально го обслуживания	нет					
	ОБЩИЕ требования к зоне						- обеспечить своевременное получение визуальной, акустической и тактильной информации, в т.ч. с учетом потребностей инвалидов с нарушениями зрения

II Заключение по зоне:

Наименование структурно-функциональной зоны	Состояние доступности (к пункту 3.4 Акта обследования ОСИ)	Приложение		Рекомендации по адаптации (вид работы) к пункту 4.1 Акта обследования ОСИ
		№ на плане	№ фото	
Зоны целевого назначения здания	<i>ДЧ-И (К, О, У, Г), ДУ-И (С)</i>		19-22	Организационные мероприятия, ТСП

* указывается: ДП-В - доступно полностью всем; ДП-И (К, О, С, Г, У) – доступно полностью избирательно (указать категории инвалидов); ДЧ-В - доступно частично всем; ДЧ-И (К, О, С, Г, У) – доступно частично избирательно (указать категории инвалидов); ДУ - доступно условно, ВНД - недоступно

**указывается один из вариантов: не нуждается; ремонт (текущий, капитальный); индивидуальное решение с ТСП; технические решения невозможны – организация альтернативной формы обслуживания

Комментарий к заключению: _____

Приложение 5
к Акту обследования ОСИ к паспорту
доступности ОСИ № 11
от «08» сентября 2015 г.

I Результаты обследования:

5. Санитарно-гигиенических помещений

Муниципальное образовательное учреждение
«Борская основная общеобразовательная школа»
187515, Ленинградская область, Тихвинский район, д. Бор, д. 21

Наименование объекта, адрес

№ п/п	Наименование функционально-планировочного элемента	Наличие элемента		Выявленные нарушения и замечания		Работы по адаптации объектов		
		есть/нет	№ на плане	№ фото	Содержание	Значимо для инвалида (категория)	Содержание	Виды работ
5.1	Туалетная комната	есть		24-27	- нет оборудованных санитарно-гигиенических помещений для МГН; (соответствующих нормативным требованиям)	К, С, О	оборудовать на каждом этаже учебного корпуса по две (женскую/мужскую) туалетных кабины в соответствии с нормативными требованиями (расширить дверные проемы, увеличить габариты, установить горизонтальные поручни, тревожную кнопку и т. д.); оборудовать поручнями одну раковину в столовой зоне.	Орг, ТСП, ТР
5.2	Душевая/ванная комната	есть		28		К,О	-в душевых предусмотреть кабины в соответствии с нормативными требованиями (вход и передвижение на уровне пола, установить поручни),	
5.3	Бытовая комната (гардеробная)	есть		23		К, О	Организовать несколько вешалок на высоте до 1,4 м.	Орг,

ОБЩИЕ требования к зоне						Обеспечить своевременное получение визуальной, акустической и тактильной информации, в т.ч. с учетом потребностей инвалидов с нарушениями зрения.
-------------------------	--	--	--	--	--	---

II Заключение по зоне:

Наименование структурно-функциональной зоны	Состояние доступности (к пункту 3.4 Акта обследования ОСИ)	Приложение		Рекомендации по адаптации (вид работы) к пункту 4.1 Акта обследования ОСИ
		№ на плане	№ фото	
Санитарно-гигиенические помещения	<i>ДП-И (У, Г), ВНД-И (О, С, К)</i>		23-28	Организационные мероприятия, ТСР, текущий ремонт

* указывается: ДП-В - доступно полностью всем; ДП-И (К, О, С, Г, У) – доступно полностью избирательно (указать категории инвалидов); ДЧ-В - доступно частично всем; ДЧ-И (К, О, С, Г, У) – доступно частично избирательно (указать категории инвалидов); ДУ - доступно условно, ВНД - недоступно

**указывается один из вариантов: не нуждается; ремонт (текущий, капитальный); индивидуальное решение с ТСР; технические решения невозможны – организация альтернативной формы обслуживания

Комментарий к заключению: _____

Приложение 6
к Акту обследования ОСИ к паспорту
доступности ОСИ № 11
от «08» сентября 2015 г.

**I Результаты обследования:
6. Системы информации (и связи) на объекте**

**Муниципальное образовательное учреждение
«Борская основная общеобразовательная школа»
187515, Ленинградская область, Тихвинский район, д. Бор, д. 21**

Наименование объекта, адрес

№ п/п	Наименование функционально-планировочного элемента	Наличие элемента			Выявленные нарушения и замечания		Работы по адаптации объектов	
		есть/нет	№ на плане	№ фото	Содержание	Значимо для инвалида (категория)	Содержание	Виды работ
6.1	Визуальные средства	есть		29, 30	Нарушение нормативных требований к размещению визуальной информации	все	Обеспечить соответствие нормативным требованиям	Орг,
6.2	Акустические средства	нет			Отсутствие дублирования информации акустическими средствами	С	на всех структурно-функциональных зонах, начиная с прилегающей территории обеспечить своевременное получение акустической информации, в т.ч. с учетом потребностей инвалидов с нарушениями зрения.	ТСР, Орг,
6.3	Тактильные средства	нет			Отсутствие дублирования информации тактильными средствами	С	на всех структурно-функциональных зонах, начиная с прилегающей территории обеспечить своевременное получение тактильной	ТСР, Орг,

						информации, в т.ч. с учетом потребностей инвалидов с нарушениями зрения.	
						на всех структурно-функциональных зонах, начиная с прилегающей территории обеспечить своевременное получение визуальной, акустической и тактильной информации, в т.ч. с учетом потребностей инвалидов с нарушениями зрения.	Орг, ТСР, ТР

II Заключение по зоне:

Наименование структурно-функциональной зоны	Состояние доступности (к пункту 3.4 Акта обследования ОСИ)	Приложение		Рекомендации по адаптации (вид работы) к пункту 4.1 Акта обследования ОСИ
		№ на плане	№ фото	
Система информации (и связи) на объекте	<i>ВНД</i>		29,30	Организационные мероприятия, ТСР

* указывается: ДП-В - доступно полностью всем; ДП-И (К, О, С, Г, У) – доступно полностью избирательно (указать категории инвалидов); ДЧ-В - доступно частично всем; ДЧ-И (К, О, С, Г, У) – доступно частично избирательно (указать категории инвалидов); ДУ - доступно условно, ВНД - недоступно

**указывается один из вариантов: не нуждается; ремонт (текущий, капитальный); индивидуальное решение с ТСР; технические решения невозможны – организация альтернативной формы обслуживания

Комментарий к заключению: _____

Муниципальное образовательное учреждение
«Борская основная общеобразовательная школа»



Фото №1 – Вход на прилегающую территорию



Фото №2 – Прилегающая территория



Фото №3 – Главный вход.



Фото №4 – Наружная лестница главного входа



Фото №5 – Пандус



Фото №6 – Входная площадка главного входа

Приложение - результаты фотофиксации на объекте



Фото №7 – Наружная входная дверь



Фото №8 – Тамбур



Фото №9 – Внутренняя входная дверь



Фото №10 – Внутренние лестницы

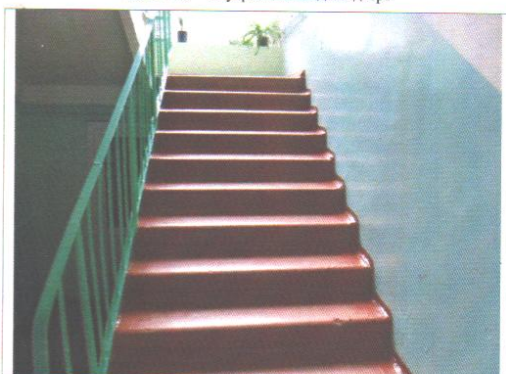


Фото №11 – Внутренние лестницы



Фото №12 – Путь (пути) движения внутри здания

Приложение - результаты фотофиксации на объекте



Фото №13 Путь (пути) движения внутри здания



Фото №14 – Внутренние двери

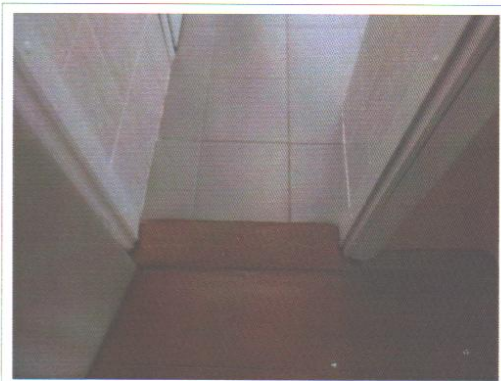


Фото №15 – Внутренние двери



Фото №16 – Внутренние двери



Фото №17 – Внутренние двери



Фото №18 – Внутренние двери

Приложение.- результаты фотофиксации на объекте

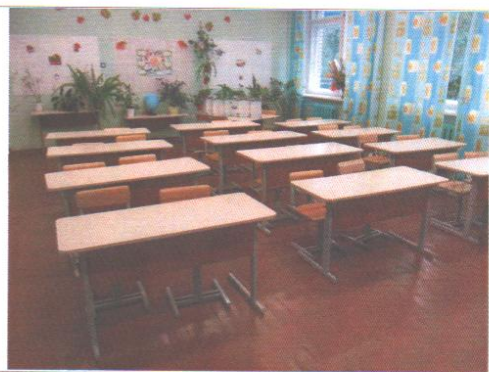


Фото №19 – Кабинетная форма обслуживания



Фото №20 - Кабинетная форма обслуживания

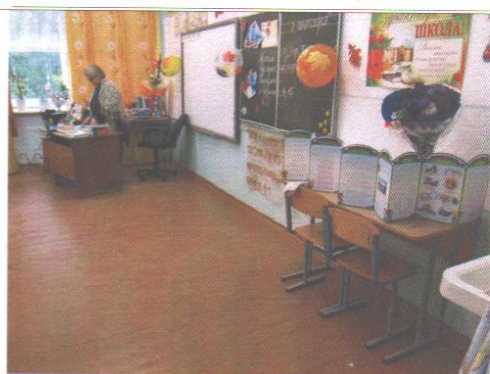


Фото №21– Кабинетная форма обслуживания

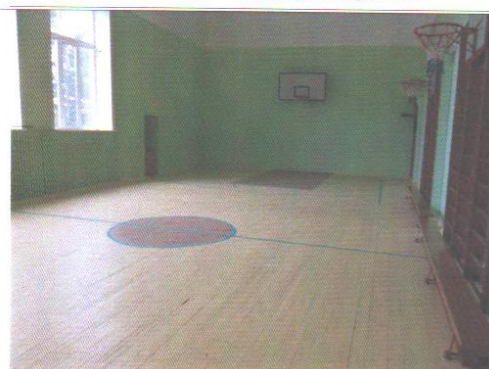


Фото №22 – Зальная форма обслуживания



Фото №23 – Гардероб



Фото №24 – Санитарно-гигиеническое помещение (раковина)

Приложение - результаты фотофиксации на объекте



Фото №25 – Санитарно-гигиеническое помещение (туалетная кабина)



Фото №26 – Санитарно-гигиеническое помещение (туалетные кабины)



Фото №27 – Санитарно-гигиеническое помещение (писсуар)

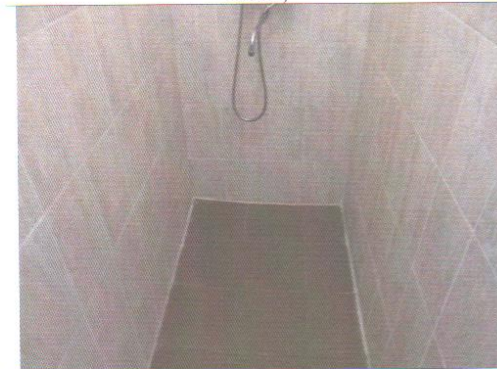


Фото №28 - Санитарно-гигиеническое помещение (душ)



Фото №29 – Система информации



Фото №30 - Система информации

**ДОКУМЕНТ ПОДПИСАН
ЭЛЕКТРОННОЙ ПОДПИСЬЮ**

СВЕДЕНИЯ О СЕРТИФИКАТЕ ЭП

Сертификат 176382614773150070335747769939328150673109022341

Владелец Шемякина Ирина Владимировна

Действителен с 19.04.2023 по 18.04.2024